

An aerial photograph of a vast, dense tropical forest. The forest is a deep green color, with some lighter green patches indicating different tree species or canopy heights. In the far distance, a city or urban area is visible, appearing as a light-colored, textured expanse against the horizon. The sky is a pale, hazy blue.

**20  
RAPPORT DE  
DURABILITE  
17**

PARCE QUE NOUS PLAÇONS  
**L'ENVIRONNEMENT**  
AU CŒUR DE NOTRE QUOTIDIEN

Nous identifions, maintenons et protégeons les zones à Haut Stock de Carbone (HCS)<sup>1</sup> et les zones à Haute Valeur de Conservation (HVC)<sup>2</sup>



# SOMMAIRE

1.	AVANT PROPOS	4
2.	MOT DU DIRECTEUR GÉNÉRAL	5
3.	FAITS MARQUANTS	6
4.	LE GROUPE SIFCA EN BREF	8
5.	CHIFFRES CLES	13
6.	POLITIQUE DE DURABILITE, UN ENGAGEMENT GROUPE	14
7.	DEVELOPPER LE CAPITAL HUMAIN, AMELIORER LES CONDITIONS DE TRAVAIL ET DE VIE DES EMPLOYES DU GROUPE	19
8.	ENVIRONNEMENT, BIODIVERSITE ET PRATIQUES AGRICOLES DURABLES	26
9.	UNE RELATION A LONG TERME AVEC LES PLANTEURS PRIVES ET LES COMMUNAUTES LOCALES	30
10.	LA FONDATION SIFCA AU SERVICE DU MONDE RURAL	36
11.	PERSPECTIVES 2018-2023	38



## 1. AVANT PROPOS

**L**e présent rapport est une synthèse des réalisations à partir du dernier rapport de 2014. Ce rapport sera l'occasion de faire un point sur les évolutions et la dynamique opérée au niveau de notre démarche de développement durable et de sa mise en œuvre depuis 2007.

Ainsi, le lecteur et les parties prenantes pourront se rendre compte du chemin parcouru de 2008 à ce jour en ce qui concerne les indicateurs de performance clés.

Pour les années à venir, notre ambition est de poursuivre cette dynamique et de faire en sorte que chaque nouvel enjeu de développement durable soit pour SIFCA l'opportunité d'assurer ses responsabilités d'acteur majeur de l'agro-industrie en Afrique. Cet engagement se traduit par le respect de l'environnement, l'amélioration de la politique salariale, les conditions de vie et de travail, la santé et la sécurité au travail et la contribution au développement local





## 2. MOT DU DIRECTEUR GÉNÉRAL

Malgré une légère embellie début 2017 les cours sont redescendus et le creux de cycle se prolonge. Malgré cela, notre Groupe est resté concentré sur sa politique de durabilité avec des actions sociales et environnementales et en particulier un engagement fort pour le « Zéro Déforestation ».

Notre relation privilégiée avec les communautés locales s'est poursuivie par un meilleur ancrage avec notre contribution au développement social et économique des communautés locales.

L'appui au développement des plantations villageoises et l'encadrement des planteurs s'est également poursuivi avec des achats de caoutchouc, de régimes de palme et cannes à sucre aux planteurs villageois contribuant ainsi largement au développement économique local.

Après de notre personnel et de leurs familles, les actions dans le domaine du logement, de la santé,

et de l'éducation continuent de progresser. La sécurité au travail concentre notre attention pour accélérer le progrès et empêcher les accidents graves ou mortels que, malheureusement, nous déplorons encore.

Le Code de Conduite, lancé fin 2015 est en cours de déploiement, et le sera sur l'ensemble du périmètre du groupe en 2018. Le groupe SIFCA en 2017 a renouvelé son engagement au principe de « Zéro Déforestation », avec la réalisation d'études formelles pour définir les zones plantables, la formation et l'animation des comités de biodiversité sur les sites.

Enfin, nous notons un niveau de maturité de l'ensemble des acteurs du groupe dans la prise de conscience des enjeux de responsabilité sociétale et environnementale.

Nous poursuivrons cette dynamique en 2018 avec l'ambition d'affirmer notre leadership dans ce domaine.

**Pierre BILLON**  
DG de SIFCA



### 3. FAITS MARQUANTS

#### 2016

- Réorganisation de la Holding :
  - Directeur Général: Pierre Billon
  - Organisation en filières
- Distinction des dirigeants de SIFCA dans l'Ordre du Mérite Agricole
- Prix d'Excellence de la meilleure Entreprise Eco-citoyenne attribué à SANIA
- Election des marques SANIA comme « Meilleurs produits » par le Label des Consommateurs
- Présentation du projet Biovea à la COP 22
- Extension et modernisation des usines de transformation de SAPH
- Entrée en Bourse de SUCRIVOIRE
- Prix d'Excellence du meilleur acteur de Reboisement attribué à SUCRIVOIRE



#### 2017

- Visite de toutes les UAI du Groupe par la Direction Communication et Développement Durable
  - Mise en place d'un plan de développement communautaire 2017-2019
- Participation au Salon de l'Agriculture et des Ressources Animales d'Abidjan (SARA) et au Salon International de l'Agriculture de Paris (SIA)
  - Valorisation de la politique « Zéro Déforestation »
  - Matérialisation d'une forêt tropicale avec mise en évidence des espèces en voie de disparition
- Processus de certification de toutes les filiales aux référentiels ISO 9001 et 14001
- Signature d'un accord tarifaire entre Biokala filiale de SIFCA, l'Etat de Côte d'Ivoire et EDF SA pour la production d'énergie à base de biomasse
- Organisation de la 2ème édition des Journées du Planteur de Palmier à huile
- Inauguration de la plus grande usine de traitement de caoutchouc d'Afrique à Bongo
- Distinction de SANIA lors du 5ème Forum International Afrique Développement (3eme Prix Silver des « Trophées de la Coopération Sud-Sud »)



## FONDATION SIFCA

 2014



Naissance de la Fondation SIFCA au cœur de la forêt du Banco

 2016



Lancement du Projet « **une cantine = 120 repas dans mon école** » au Salon International de l'Agriculture de Paris

 2017



Lauréat des RSE AWARDS dans la catégorie « meilleure Fondation »



Lauréat du prix spécial du Cœur de la Fondation Institut de Cardiologie d'Abidjan



## 4. LE GROUPE SIFCA EN BREF

### Qui sommes-nous?

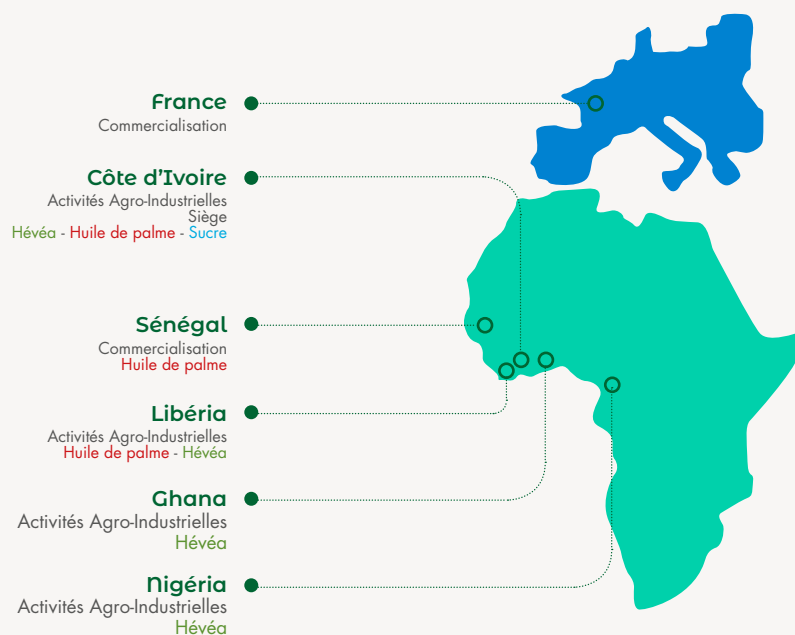
Fondé en 1964, le Groupe privé ivoirien, SIFCA est spécialisé dans le secteur de l'agro-industriel. Il est présent sur toute la chaîne de valeur de **3 filières** : l'huile de palme, le caoutchouc naturel et le sucre de canne, depuis la culture, l'exploitation des plantations, la transformation jusqu'à la commercialisation.

Implanté dans 6 pays (Côte d'Ivoire, France, Ghana, Libéria, Nigéria et Sénégal), le **Groupe SIFCA** compte

**33 000** employés, avec **10** filiales, dont certaines sont cotées à la Bourse Régionale des valeurs mobilières d'Abidjan (BRVM) et celle de Paris.

Le Groupe assure depuis toujours un développement harmonieux entre les plantations industrielles et les plantations villageoises. Sa vision étant de maintenir sa position de leader responsable de l'agro-industrie en Afrique. Trois valeurs guident sa stratégie et celle de ses filiales, à savoir Responsabilité, Ethique et Qualité.

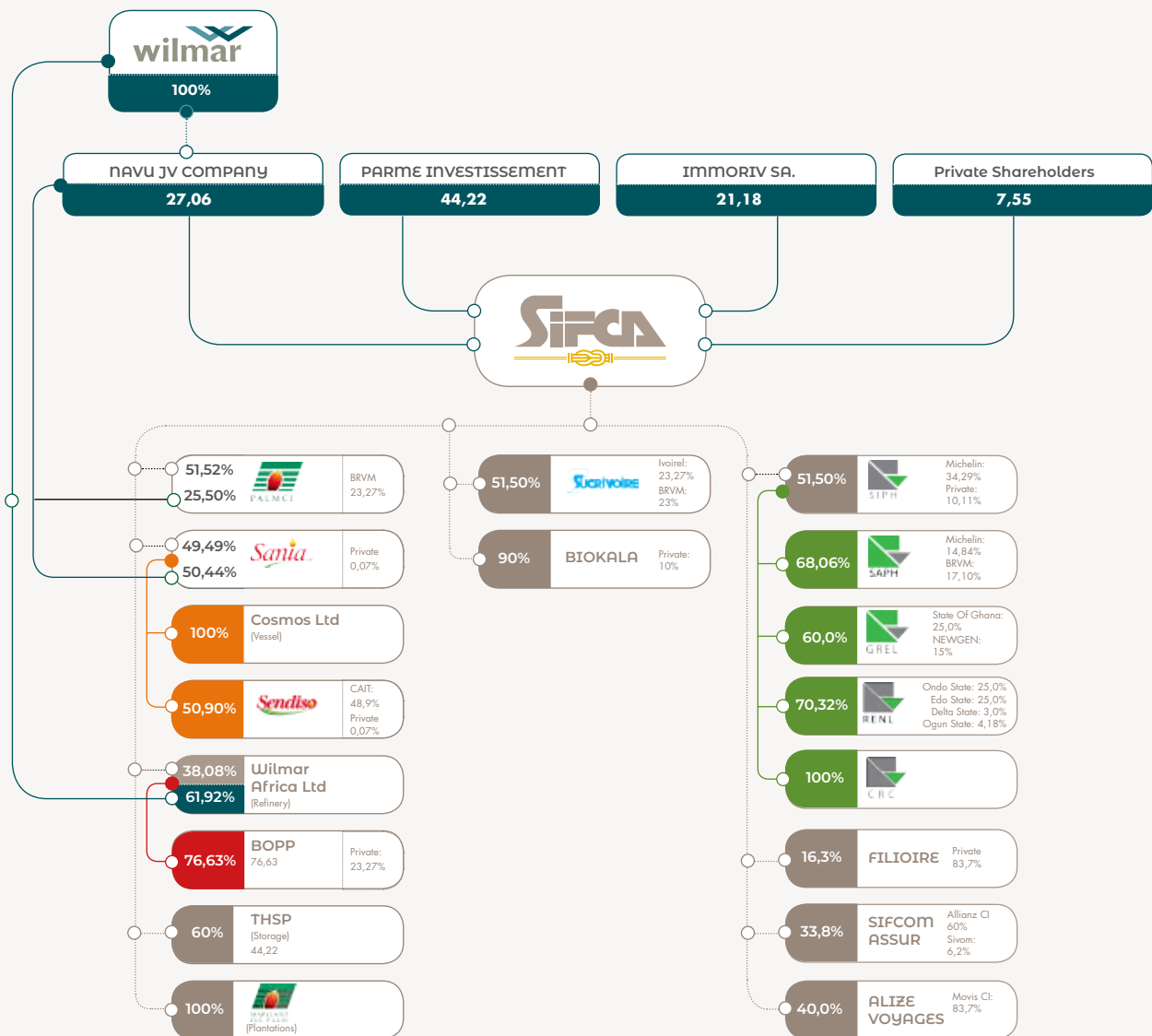
### Notre implantation géographique







## Actionnariat





## PERFORMANCE ÉCONOMIQUE

### Evolutions des Productions de caoutchouc naturel SAPH

Production Caoutchouc naturel (en tonnes)	2014	2015	2016	2017	Variation	%
Production des champs	31 877	31 157	29 995	29 149	- 846	-3%
Production achetée	75 381	103 382	126 826	136 413	9 587	8%
Production usinée	111 188	126 871	154 205	163 175	8 970	6%
<b>Production vendue</b>	<b>111 487</b>	<b>124 098</b>	<b>156 543</b>	<b>162 607</b>	<b>6 064</b>	<b>4%</b>

### Evolutions des Productions de caoutchouc naturel GREL

Production Caoutchouc naturel (en tonnes)	2016	2017	Variation	%
Production des champs	16 342	16 462	120	1%
Production achetée	18 272	24 220	5 948	33%
Production usinée	36 688	38 220	1 532	4%
<b>Production vendue</b>	<b>35 293</b>	<b>39 309</b>	<b>4 016</b>	<b>11%</b>

### Evolutions des Productions de caoutchouc naturel RENL

Production Caoutchouc naturel (en tonnes)	2016	2017	Variation	%
Production des champs	21 627	19 973	- 1 654	-8%
Production achetée	145	422	276	19%
Production usinée	18 775	23 192	4 417	24%
<b>Production vendue</b>	<b>20 226</b>	<b>21 294</b>	<b>1 068</b>	<b>5%</b>



### Evolutions des Productions de caoutchouc naturel CRC

Production Caoutchouc naturel (en tonnes)	2016	2017	Variation	%
Production des champs	4 695	4 095	- 600	-13%
Production achetée	0	35	35	
Production usinée	4 834	3 914	-919	-19%
<b>Production vendue</b>	<b>5 080</b>	<b>4 234</b>	<b>-846</b>	<b>-17%</b>

### Evolutions des Productions de palmier à huile PALMCI & MOPP

Production palmier à huile (en tonnes)	2014	2015	2016	2017	Variation	%
Production des champs (PI) PALMCI	536 659	555 148	552 184	548 399	- 3 785	- 0,69%
Production des champs (PI) MOPP	-	-	6 238	10 450	4 212	68%
Production achetée (PV)	700 777	644 372	612 892	724 168	111 276	18,16%
Production de regime usinés	1 234 724	1 196 565	1 174 523	1 282 599	108 076	9,20%
<b>Production d'huile de palme brute</b>	<b>278 636</b>	<b>279 409</b>	<b>258 699</b>	<b>275 469</b>	<b>16 770</b>	<b>6,48%</b>

### Evolutions des Productions de sucre de canne

Production sucre (en tonnes)	2014-15	2015-16	2016-17	Variation	en %
Production de canne (PI)	878 445	813 257	792 198	- 3 415	- 9%
Production de canne (PV)	93 007	89 022	98 392	- 825	- 5%
<b>Production total sucre</b>	<b>95 304</b>	<b>86 333</b>	<b>77 620</b>	<b>- 8 739</b>	<b>-10%</b>

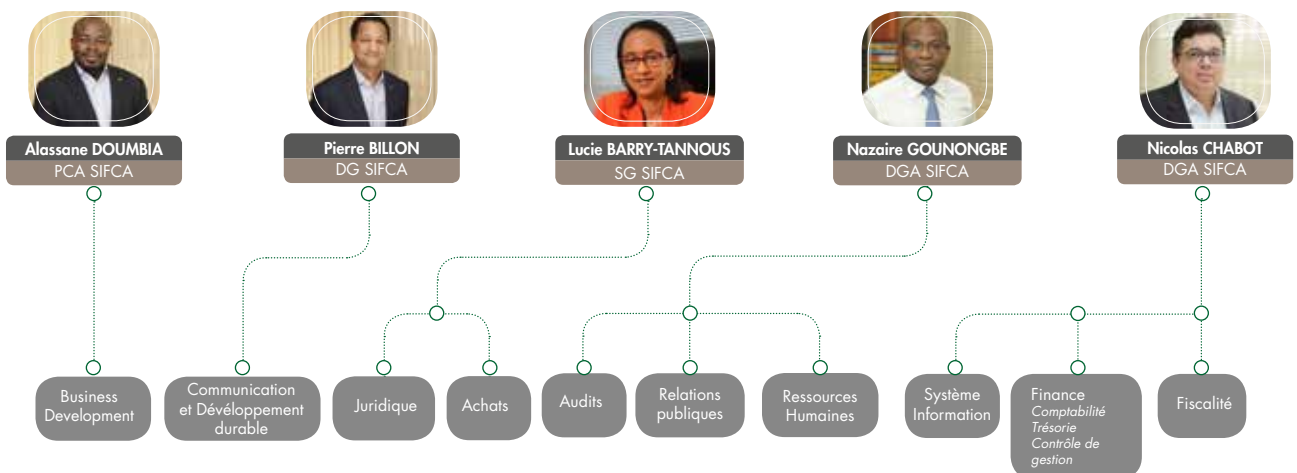


## Gouvernance du Groupe et de ses filiales

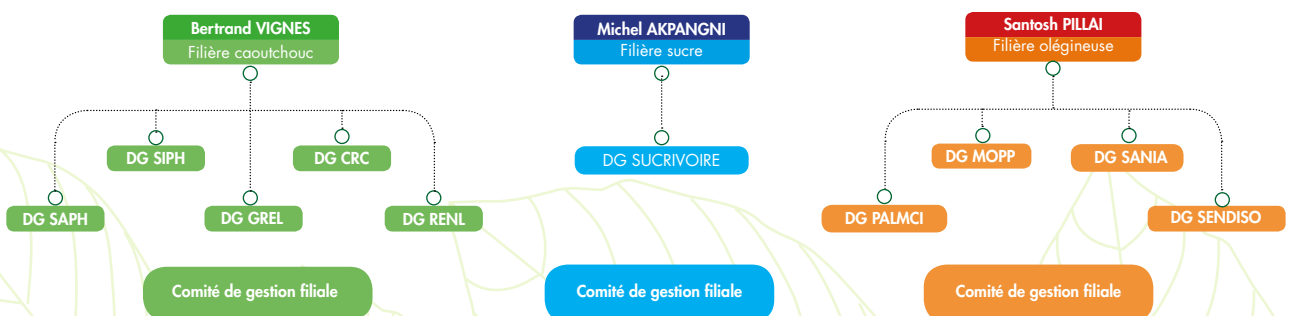
Le Groupe SIFCA a connu une réorganisation depuis 2016. Il est doté d'un comité exécutif, COMEX, d'un comité de direction, CODIR et de Directions filières. Sa Direction Générale est assurée par Monsieur Pierre BILLON.

La Holding se donne pour mission de favoriser la mise en œuvre des stratégies et la fourniture d'assistance technique aux filiales. Cette organisation se schématise comme suit:

### COMEX SIFCA HOLDING



### DIRECTION PAR FILIÈRE





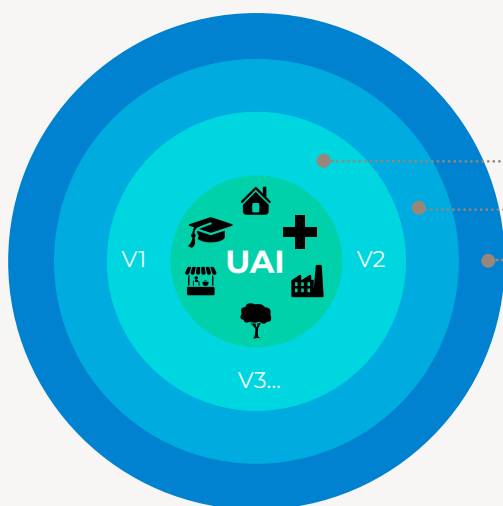
## Comment fonctionnent nos sites agro industriels ?

Les filiales disposent de sites d'exploitation érigés en Unité agricole intégrée (UAI). En effet, cette appellation réside essentiellement dans le fait que le site comporte des plantations industrielles et des usines pour la semi transformation. A cela, il faut noter la présence de bâtiments qui servent dans certains cas de bureaux pour l'administration, dans d'autres cas de centres de santé, d'écoles et logements pour les travailleurs.





Cet ensemble d'infrastructures de premier niveau fait partie du patrimoine du groupe. A un deuxième niveau autour de ces implantations, se trouvent des villages autochtones et allogènes qui sont pour la plupart des parties prenantes à nos activités.

Enfin nous avons un dernier niveau de peuplement que constituent les villes environnantes érigées soit en commune, sous-préfecture ou en préfecture selon le cas.

### Notre modèle: l'Unité Agricole Intégrée (UAI)



- Villages des employés du groupe
- Villages autochtones et allogènes
- Villes / Sous-préfecture / préfectures

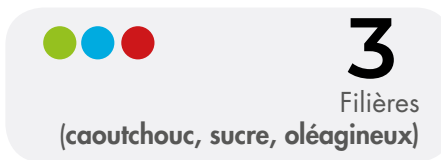
	21
	+116 000 ha de PI
	+750 000 de PV
	Entre 5000 et 12 000 personnes vivant autour de chaque UAI

Ainsi, au niveau Groupe, c'est 21 usines réparties dans les trois filières et plus de 116 milles hectares de plantations industrielles. A côté de cela le Groupe entretient des relations avec les planteurs villageois qui constituent plus de 70% de ses approvisionnements.

Du fait de l'implantation du Groupe, nous comptons entre 5 milles et 12 milles personnes vivant autour de chaque site.



## 5. CHIFFRES CLÉS





## 6. POLITIQUE DE DURABILITE, UN ENGAGEMENT GROUPE

Construire notre engagement dans la durabilité

### Code conduite SIFCA

L'éthique est au cœur de la gouvernance du Groupe SIFCA. Chacune des filiales, y compris la holding déploie un code de conduite qui résume l'esprit, les références et les valeurs clés de SIFCA en initiale REQ que sont :

- **Responsabilité,**
- **Ethique et la**
- **Qualité**

Les principaux objectifs recherchés après l'adoption de ce Code sont les suivants :

- Formaliser les attentes du Groupe en matière de conduite professionnelle
- Promouvoir l'éthique en vue de faciliter l'atteinte des objectifs du Groupe, de maintenir et consolider son image de marque,
- Encadrer et uniformiser la conduite professionnelle du personnel du Groupe,
- Mettre en place un cadre formel et transparent d'échange et de prise de décision sur les questions liées à l'éthique.

Ce code de conduite a pour but de faire respecter les principes universels des droits de l'Homme, de renforcer la lutte contre la corruption et la fraude. Il aide à promouvoir le respect du client, l'éthique dans

les relations avec les fournisseurs et les sous-traitants. Des comités d'éthiques sont en cours d'installation depuis 2016 au sein de chaque filiale et à la holding. Il soutient également le professionnalisme du personnel du Groupe et comprend huit principes essentiels :

- Respect des lois et règlements
- Vol, fraude et corruption
- Conflits d'intérêts et occasions d'affaires pour la société
- Confidentialité, conservation et fiabilité des informations
- Protection des actifs et des ressources de la société
- Aptitude au travail
- Discrimination et harcèlement
- Contrôle interne

### Système de management QHSE certifié

Le Groupe SIFCA a fait le choix d'un système de management qualité, sécurité et environnement pour l'ensemble de ses filiales.

Chaque filiale du Groupe met progressivement en œuvre le processus de certification intégrée ISO 9001, 14001 et 45001 respectivement en qualité, environnement et sécurité. Des audits sont régulièrement réalisés par les organismes de certification SGS, Bureau Veritas et DNV aboutissant à des reconductions de certificats.



SITE	BUREAU VERITAS ISO 9001/14001	DNV FRANCE ISO 9001	SGS ISO 9001	DNV FRANCE ISO 14001
SUCRIVOIRE Borotou-koro		Avril 2018		
SAPH- tous sites	Déc 2019			
PALMCI-Ehania			Déc. 2016	Avril 2016
PALMCI-Toumanguié			Nov. 2016	
PALMCI-Irobo	Sept 2018		Sept 2016	
SANIA Cie	Nov 2018			
GREL	Avril 2018			
RENL				

## Engagement durabilité au service des Objectifs Développement Durable

Le Groupe SIFCA s'est engagé dans le développement durable en 2007 à travers 6 engagements prioritaires que sont :

- 1 Politique hygiène et sécurité.
- 2 Port des EPI et équipements sécurisés
- 3 Logements
- 4 Prévention des maladies infectieuses (VIH/Sida et paludisme)
- 5 Pollutions et impacts environnementaux
- 6 Communautés et développement local

Ces différents engagements ont été soutenus par diverses chartes. notamment hygiène et sécurité, environnementale, sociale, contre le VIH/Sida, et également des règles et des critères de préservation de la biodiversité.

En juillet 2016, le Groupe s'est engagé dans le concept « Zéro Déforestation » qui consiste en la préservation de la biodiversité et la valorisation des bonnes pratiques agricoles sur l'ensemble de ses plantations industrielles. Durant l'année 2017, le Groupe a mené des actions fortes pour tenir son engagement Zéro Déforestation.

Lors du Salon de l'Agriculture et des Ressources Animales d'Abidjan (SARA) en décembre 2017, une forêt tropicale a été reconstituée pour sensibiliser l'opinion nationale et internationale sur l'importance de la biodiversité dans l'équilibre du climat.

En janvier 2018, dans une démarche d'amélioration continue, le Groupe a lancé sa nouvelle politique de durabilité qui synthétise et fédère toutes les chartes. Celle-ci place toujours l'Humain et l'Environnement au centre de nos activités à travers trois axes stratégiques :

- Respect des droits de l'homme.
- Développement responsable de nos opérations agricoles et industrielles.
- Meilleures pratiques de gestion.

Cette politique est en cours de déploiement sur l'ensemble des sites agro industriels du Groupe.





## Les orientations stratégiques du Développement Durable Groupe au service des Objectifs Développement Durable (ODDs)

AXES D'ORIENTATION STRATÉGIQUE	ACTIONS PLANIFIÉES	RÉALISATIONS	ODD CORRESPONDANTS
<b>1. Assurer l'hygiène, la sécurité et les conditions de travail</b>	<ul style="list-style-type: none"> <li>● Elaborer un plan de prévention pour les sous-traitants dont le temps de travail excède 400 heures.</li> <li>● Assurer le bon fonctionnement des CSST.</li> <li>● S'assurer de la surveillance des agents exposés aux nuisances professionnelles</li> <li>● Réaliser en continu des campagnes de sensibilisation sur le port des EPI</li> </ul>	<ul style="list-style-type: none"> <li>● 100 % des employés sont équipés en équipement de protection individuelle (EPI)</li> <li>● Examen médical annuel des travailleurs</li> <li>● Sensibilisation des employés au port d'EPI</li> </ul>	ODD3 ODD8 ODD9
	<b>2. Améliorer le cadre de vie des employés</b>	<ul style="list-style-type: none"> <li>● Construire/ réhabiliter/ Réaménager les logements des travailleurs</li> <li>● Assurer l'éducation de base sur les sites</li> <li>● Assurer la prise en charge médicale des travailleurs</li> </ul>	<ul style="list-style-type: none"> <li>● 15 500 logements existants, dont 2,705 en brique de terre comprimée</li> <li>● 90 000 familles bénéficient gratuitement d'électricité et d'eau potable</li> <li>● Amélioration constante dans la construction et la rénovation</li> <li>● Recherches dans les énergies renouvelables.</li> <li>● Construction de 4 logements pour sage femmes et infirmières</li> <li>● Mise à disposition de 78 centres de santé-, dispensaire, maternités &amp; infirmeries pour employés et les communautés rurales environnantes</li> <li>● 120 écoles maternelles et primaires construites/ rénovées sur nos sites</li> <li>● 3 collèges construits sur nos sites + 25 000 élèves inscrits dont + 40% sont issus des communautés locales (48% de filles)</li> <li>● 593 enseignants recrutés par l'état et logés et pris en charge par le groupe</li> <li>● 2 000 kits scolaires distribués chaque année aux 3 meilleurs élèves)</li> <li>● Construction d'1 centre culturel à Irobo</li> </ul>



AXES D'ORIENTATION STRATÉGIQUE	ACTIONS PLANIFIÉES	RÉALISATIONS	ODD CORRESPONDANTS
<b>3. Promouvoir les plantations responsables</b>	Développer des relations harmonieuses avec les planteurs villageois et privés	<ul style="list-style-type: none"> <li>● Distribution de revenus aux planteurs à travers l'achat des matières premières.</li> <li>● Assistance Technique,</li> <li>● Formation aux bonnes pratiques agricoles,</li> <li>● Fourniture de plants de qualité,</li> <li>● Service de plan d'épargne planteur et programme de bonus à la qualité.</li> </ul>	ODD12
<b>4. Contribuer au développement socio-économique des communautés locales</b>	<ul style="list-style-type: none"> <li>● Favoriser et développer des projets générateurs de revenus dans les CV/CL</li> <li>● Développer des projets de co-développement visant à améliorer l'éducation, la culture, le sport et la santé</li> </ul>	<ul style="list-style-type: none"> <li>● Construction &amp; équipement de 5 dispensaires &amp; maternités en milieu rural</li> <li>● Construction &amp; rénovation de 2 terrains de sport</li> <li>● Parrainage de 6 compétitions sportives (don d'équipement, trophées)</li> <li>● Consultation médicale (20% issus des communautés)</li> <li>● Consultation prénatales (56% issus des communautés)</li> <li>● Accouchement (55% issus des communautés)</li> <li>● Construction de 20 bornes fontaines</li> <li>● Don d'équipement &amp; de fourniture de matériels scolaires aux élèves des communautés locales (Palnci, SAPH, Sucrivoire)</li> <li>● Formation agro pastorale 63 jeunes issus des communautés locales de SAPH, SUCRIVOIRE et PALMCI</li> </ul>	ODD1 ODD2 ODD3 ODD4 ODD6 ODD8 ODD9 ODD10 ODD11 ODD12
<b>5. Préserver l'environnement</b>	<p>Définir un plan de gestion de la biodiversité et le mettre en œuvre</p> <p>Mettre en conformité les plantations industrielles conformément aux critères de préservation de la biodiversité groupe</p>	<ul style="list-style-type: none"> <li>● Electrification au solaire du village de Kangana à Borotou koro</li> <li>● 300 ha zone RAMSAR protégée à Motobé</li> <li>● Préservation de la biodiversité</li> <li>● +4000 ha de réserves volontaires de forêt dans nos concessions (Côte d'Ivoire: 1350 ha Libéria: 2000 ha Ghana: 600 ha Nigeria: 430 ha)</li> <li>● Mise en place de comité de biodiversité sur chaque site agro-industriel</li> </ul>	ODD7 ODD13 ODD15
<b>6. Développer le mécénat en milieu rural à travers la fondation SIFCA</b>	<p>Développer des projets d'autonomisation de la femme et de la jeune fille</p> <p>Contribuer à l'amélioration des conditions de scolarisation en milieu rural</p>	<ul style="list-style-type: none"> <li>● Construction et rénovation de + 04 cantines scolaires</li> <li>● Appui à la formation agricole de plus de 10 groupements de femmes</li> <li>● Rénovation de 05 pompes hydrauliques villageoises</li> <li>● Plantation d'un arboretum de 500 espèces dans la forêt classé d'Anguédedou</li> </ul>	ODD1 ODD2 ODD3 ODD4 ODD5 ODD6



## 7. DEVELOPPER LE CAPITAL HUMAIN, AMELIORER LES CONDITIONS DE TRAVAIL ET DE VIE DES EMPLOYES DU GROUPE

### 👉 Emplois justes & durables

SIFCA, avec son activité à forte intensité de main-d'œuvre et l'implantation de ses Unités Agricoles Intégrées en zones rurales, contribue aux aspirations de la population, particulièrement de la population rurale, à accéder à un travail productif, convenablement rémunéré et sans discrimination du genre.

Tous les travailleurs du Groupe bénéficient d'une protection sociale pour leurs familles, de meilleures perspectives de développement personnel et d'insertion sociale. Cela permet aux travailleurs de s'organiser et de participer aux décisions qui affectent leur vie et leur région.

Pour évaluer le niveau de satisfaction de ses employés, SIFCA réalise régulièrement des enquêtes sur le climat social qui prévaut au sein de ses entités, à travers un baromètre social interne.

Le Groupe s'est également engagé pour la lutte contre les pires formes de travail des enfants. A cet effet, Palmci a mis en œuvre le plan d'actions démarré en 2015 qui consiste à :

- La mise en place de comité villageois de surveillance
- La prévention avec les activités de sensibilisation et de formation des acteurs concernés dans la

lutte contre ce phénomène.

- La protection avec la réalisation d'activités visant à promouvoir le droit des enfants (droit à la scolarisation, à la formation, au loisir...) et à lutter contre la pauvreté des ménages.
- La répression avec la réalisation d'activité visant à condamner les auteurs de trafic et d'exploitation des enfants par l'entremise des autorités compétentes.

L'entreprise a poursuivi le déploiement opérationnel du projet au niveau de l'ensemble des sites consistant à renforcer les capacités des différents acteurs concernés par la problématique avec la formation de tous les médecins et chefs du Département Medio Social du siège à la problématique des pires formes de travail des enfants.

A SAPH, un code de conduite sur le travail des enfants a été élaboré. Elle a aussi renforcé ses dispositions tant sur le plan des recrutements (vérification des pièces d'identité, des récépissés...) qu'au niveau de la surveillance dans les plantations. Avec toutes ces dispositions, le risque du travail forcé ou obligatoire est faible.

Au regard des textes réglementaires nationaux sur le travail, tous les employés de SIFCA disposent de fiches de poste décrivant les rôles et responsabilités des salariés.



### ☞ Dialogue social, liberté d'association et du droit de négociation collective.

Les délégués du personnel au sein de SIFCA avec des responsables dans les instances sur les sites permettent d'assurer la représentation du personnel.

### ☞ Protection Sociale, Rémunération et avantages sociaux des Collaborateurs

Toutes les entités du Groupe se conforment au régime de protection sociale des pays de leur implantation. Tous les employés du Groupe et leurs ayants droit bénéficient d'une assurance-maladie et d'un accès aux soins de santé dans les différents centres de santé du Groupe. Par ailleurs, SIFCA et ses entités constituent un capital (un complément de retraite) pour leur personnel via un contrat d'assurance collectif dénommé « Epargne retraite complémentaire ».

Le montant des cotisations est supporté à hauteur d'un tiers par l'employé et de deux tiers par l'employeur, et la somme revient au travailleur après cinq années passées au sein du Groupe.

En matière de rémunération et avantages sociaux, SIFCA évalue régulièrement l'adéquation entre les niveaux de rémunération pratiqués par poste et ceux offerts par le marché du travail. Ces évaluations ont pour objectif de définir les perspectives d'évolution du salarié.

L'entreprise respecte également les obligations sociales et fiscales sur les rémunérations versées et les avantages au personnel.

Sucrivoire s'assure également de la couverture médicale de son personnel et de leur famille. C'est un peu plus de 46 000 consultations enregistrées sur les sites de Zuenoula et de Borotou dont 50% sont issues des

communautés riveraines. 2017 a été aussi marquée par l'introduction de l'assurance maladie pour les temporaires.

### ☞ Formation

SIFCA élabore et exécute chaque année un programme de formation pour l'ensemble de son personnel, afin de développer les compétences dans une perspective d'un meilleur rendement.

Aussi, une politique de gestion des carrières a été élaborée et mise à la disposition du personnel. L'objectif visé est de non seulement faciliter l'évolution de carrière et la mobilité professionnelle des collaborateurs, selon le niveau de performance et leurs aspirations, mais aussi de préparer les compétences dont le Groupe a besoin pour son développement. Cette politique se résume en 5 étapes essentielles :

1. Définition du cadre de la gestion des carrières
2. Analyse des besoins de l'entreprise
3. Gestion des emplois et des compétences
4. Evaluation de la performance et du potentiel
5. Gestion des mobilités internes

Les besoins de formation tiennent compte des objectifs de l'entreprise. La SIFCA a mis en œuvre son programme de formation annuel.

### ☞ Santé & Sécurité au travail

La santé et la sécurité des employés constituent la première orientation stratégique de développement durable de SIFCA.

Pour ce faire, le Groupe déploie une politique systématique et inclusive d'hygiène et de sécurité au travail, assure à ses travailleurs des Equipements de Protection Individuelle et exécute un programme rigoureux de surveillance médicale des travailleurs.



Le suivi régulier des indicateurs de santé et sécurité, à savoir le taux de fréquence et le taux de gravité, est effectué. Une analyse systématique des accidents de travail permet d'ajuster la stratégie de prévention et la mise en œuvre d'actions d'amélioration.

En 2017, le Groupe a continué à placer la santé et la sécurité au cœur de ses priorités pour garantir un environnement sécurisé pour les travailleurs, mais aussi pour les visiteurs et sous-traitants.

Ainsi, le Groupe a œuvré considérablement à réduire le taux de fréquence et taux de gravité des accidents du travail pour tous les domaines d'activité en améliorant les conditions de travail et l'environnement des sites, incluant la fourniture d'équipement de protection individuelle adéquat à tous les travailleurs.

Des investissements ont été également réalisés en vue de fournir des installations et des équipements sécurisés et sûrs aux employés. Ce sont entre autre les contrôles et visites règlementaires des installations et équipements de travail mais aussi les formations et habilitations des travailleurs à la sécurité. L'entreprise a également procédé au renforcement des capacités des travailleurs dans le domaine de la sécurité sur les sites. C'est dans ce cadre qu'a été initiée avec les autorités de la protection civile une collaboration pour l'actualisation du Plan d'Opération Interne de tous les sites du Groupe en Côte d'Ivoire et la réalisation d'exercice de simulation régulière.

Pour faire face au risque d'incendie, la formation des équipiers de premières et de seconde intervention pour les travailleurs stratégiques a aussi été menée sur tous les sites. Palmci met progressivement en place les moyens de lutte contre les départs de feu sur tous les sites.

Par ailleurs, au-delà de tous les investissements réalisés et de toutes actions de formations exécutées en matière de santé et de sécurité au travail, l'engagement et la

détermination de l'encadrement, des travailleurs sur les sites et celui du siège en support, ont permis de réaliser les performance de 2017.

A SAPH, l'amélioration des conditions de vie, de santé et de sécurité des employés est un levier important pour la rendre plus efficace. Fort de cela elle a procédé :

- à l'analyse des sources de pénibilité des différentes activités pour déterminer les mesures de prévention prioritaires en prenant en compte les accidents déjà survenus (fréquence et gravité)
- à la revue des actions menées pour réduire ou supprimer les risques.

SAPH veille à ce titre au respect de toutes les conventions fondamentales de l'organisation internationale du travail relatives aux conditions de travail et d'emploi.

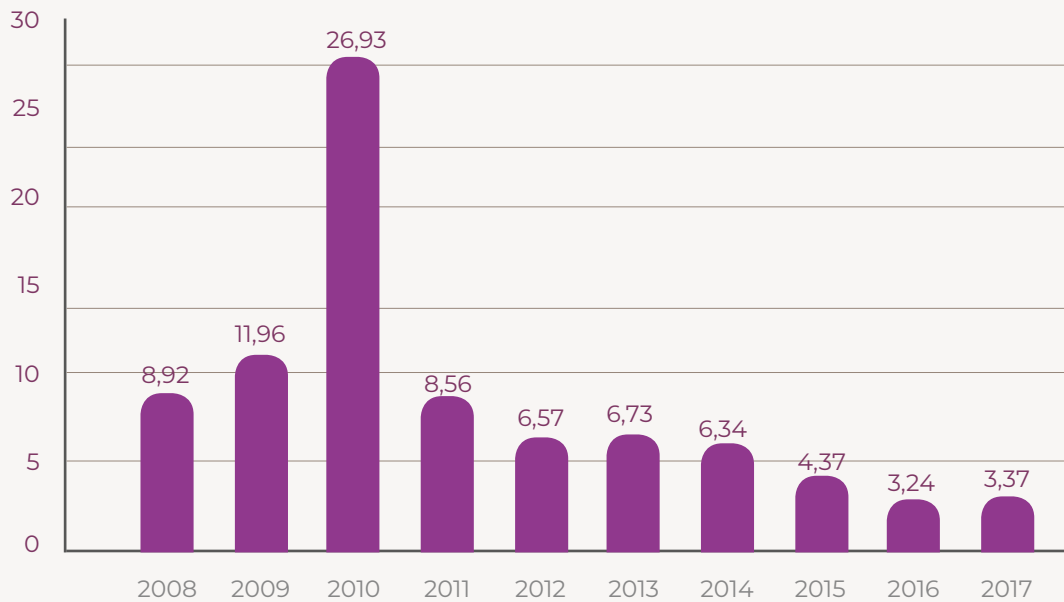
Dans la quête de l'excellence en santé et sécurité SAPH déploie le référentiel ISO 45001 afin de mieux structurer sa démarche et consolider ses acquis.

Par ailleurs, les accidents de la route restent une préoccupation pour SAPH. Ils prennent des proportions relativement importantes comparées aux années précédentes. On enregistre 18 cas impliquant (2 cas de véhicules de transport du personnel, 3 motos et 13 vélos).

Pour Sucrivoire, les actions en matière de santé et de sécurité ont consisté en la sécurisation des espaces de travail dangereux, c'est-à-dire l'éclairage et l'installation de rampes aux stations de mise sous pressions SMP1 et SMP2. A l'instar de toutes les filiales, la fourniture des EPI et la sensibilisation du personnel à leur utilisation ; la surveillance biologique des agents exposés aux risques chimiques; la détermination et la communication des taux de fréquence et de gravité des accidents de travail avec des actions de sensibilisation du personnel.



Taux de Fréquence du Groupe 2008-2017



**Note :** Le taux de fréquence se calcule en multipliant le nombre d'accidents du travail (AT) par un million, le tout divisé par le nombre d'heures travaillées soit :

$$\frac{\text{Nombre d'AT} \times 1000\ 000}{\text{Nombre heures travaillées théoriques}}$$

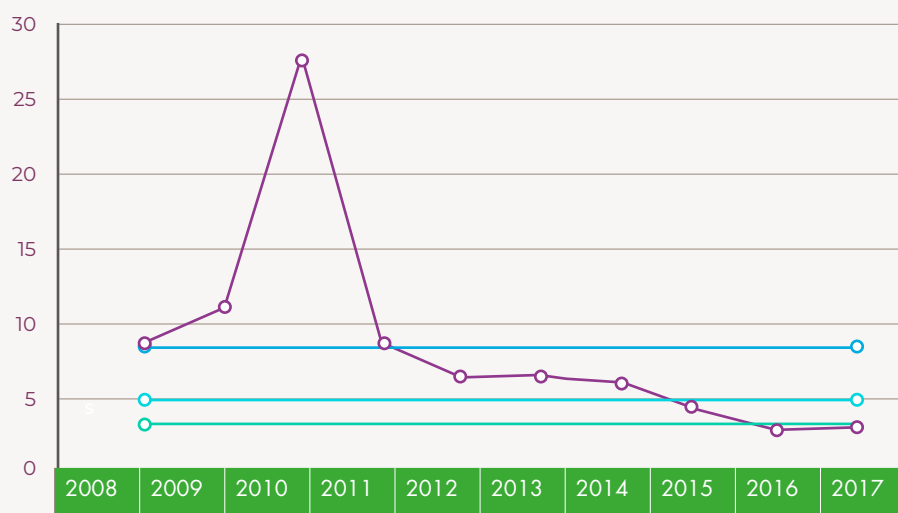
De 2013 à 2017, le Groupe a enregistré des baisses au niveau de ses taux de fréquence. Cela s'explique

par une amélioration des conditions de travail, de l'environnement de travail, y compris la fourniture d'équipements de protection individuelle adéquats et surtout des campagnes de sensibilisation à tous les niveaux.

Cependant, il faut craindre les cas d'accidents mortels qui sont des facteurs aggravants du taux de fréquence et du taux de gravité.



### Taux de fréquence comparatif Groupe 2008-2017



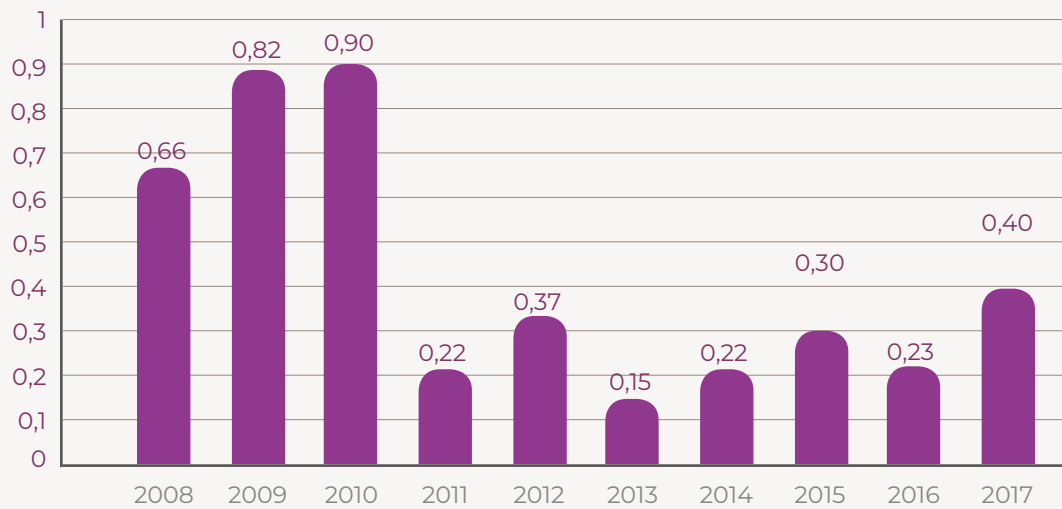
	2008	2009	2010	2011	2012	2013	2014	2015	2016	2017
● TF GROUPE	8,92	11,96	26,93	8,56	6,57	6,73	6,34	4,37	3,32	3,37
● OBJECTIF GROUPE	5	5	5	5	5	5	5	5	5	5
● TF AGRO INDUSTRIE	8,45	8,45	8,45	8,45	8,45	8,45	8,45	8,45	8,45	8,45
● TF SECTEUR AGRICOLE	3,71	3,71	3,71	3,71	3,71	3,71	3,71	3,71	3,71	3,71

**Note :** une étude comparative du taux de fréquence du Groupe par rapport au taux de fréquence national dans l'agro-industrie et celui du secteur agricole en

considérant la valeur de référence d'objectif Groupe, le graphique montre bien que le TF Groupe est en dessous de toutes les valeurs de référence.



Taux de gravité Groupe 2008-2017



Le taux de gravité en revanche s'obtient en multipliant le nombre de jours perdus par mille divisé par les heures travaillées théoriques, soit :

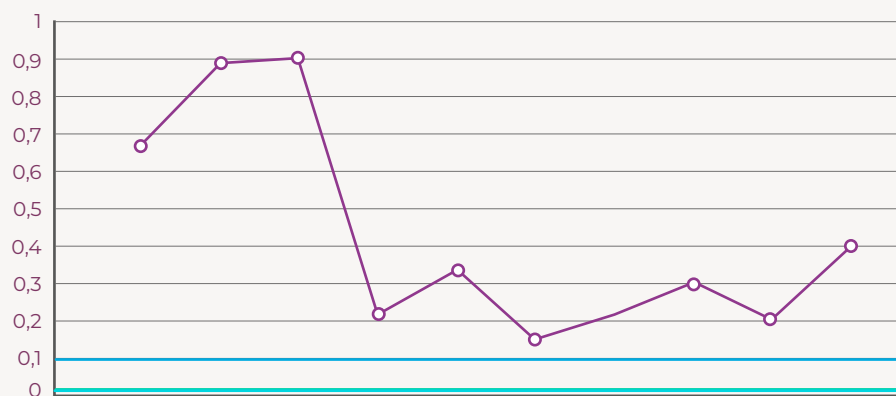
$$\frac{\text{Nombre de jours perdus} \times 1000}{\text{Heures travaillées}}$$

Les performances du taux de gravité sont étroitement liées à la gravité des accidents et surtout des cas d'accident mortels qui comptent pour 6000 jours. Le Groupe enregistre malheureusement des cas d'accidents mortels qui contribuent à rendre instable le taux de gravité tel présenté dans le graphique ci-dessous.





### Taux de Gravité comparatif Groupe 2008-2017



	2008	2009	2010	2011	2012	2013	2014	2015	2016	2017
● TF GROUPE	0,66	0,82	0,9	0,22	0,37	0,15	0,22	0,3	0,23	0,40
● OBJECTIF GROUPE	0,08	0,08	0,08	0,08	0,08	0,08	0,08	0,08	0,08	0,08
● TF AGRO INDUSTRIE	0,01	0,01	0,01	0,01	0,01	0,01	0,01	0,01	0,01	0,01
● TF SECTEUR AGRICOLE	0,01	0,01	0,01	0,01	0,01	0,01	0,01	0,01	0,01	0,01



## 8. ENVIRONNEMENT, BIODIVERSITE ET PRATIQUES AGRICOLES DURABLES

### PRÉSERVER L'ENVIRONNEMENT ET INTÉGRER LE CHANGEMENT CLIMATIQUE

#### 👉 Préserver l'Environnement

SIFCA a conscience de l'importance de son rôle dans la protection de l'Environnement, de par ses activités. Pour exercer cette responsabilité, le Groupe s'attelle à hiérarchiser et à maîtriser ses impacts environnementaux, à modifier les comportements, à faire évoluer les pratiques et à diminuer les conséquences néfastes sur l'Environnement de ses activités.

Les lagunages pour le traitement des eaux usées sont opérationnels dans la plupart des usines. Toutes les usines des filières caoutchouc et sucre sont dotés d'ouvrages de traitement de leurs effluents, à l'exception de SANIA qui dispose d'une station de traitement des eaux depuis 2010. Dans la filière oléagineuse, le traitement est encore partiel (système de Florentin et de dégraisseurs) sur plusieurs usines. Des investissements sont progressivement faits pour la réalisation des bassins de lagunages, l'augmentation des niveaux de production et assurer la performance de ces lagunages.

Particulièrement en 2017, SAPH a débuté ses différentes analyses environnementales par son site de Bongo. Une extension des bassins de lagunage est en cours sur Bongo. Par ailleurs, des processus de certification ISO 14001, des projets de construction de

bassins de traitement des effluents liquides ont débuté. Ceux de Sucrivoire ont été réalisés, SAPH en cours de réalisation et un plan 2017-2022 pour Palmci.

#### 👉 Gérer les déchets

Grâce aux innovations dans le recyclage et la valorisation des déchets, SIFCA déploie des solutions permettant d'augmenter la valeur d'usage des ressources prélevées. Des installations appelées « Reclaim Rubber » et installées sur les sites de Bongo et de Rapides-Grah, à SAPH, permettent de reprendre dans le process des granulés contaminés auparavant considérés comme déchets.

SIFCA est en constante réflexion pour trouver des solutions pour l'optimisation et la revalorisation via la valorisation énergétique des sous-produits (raffles, fibres, coques de palmistes, bagasses, chips d'hévéa) et le recyclage de l'eau. Une grande partie des eaux issues des derniers bassins de lagunages de SAPH est également réutilisée dans le process afin d'économiser les prélèvements par pompage de la nappe ou des cours d'eau. Des mécanismes de tri et de valorisation de déchets sont mis en œuvre dans chacune des filiales. Des essais de compostage de déchets organiques sont réalisés sur les sites de Borotou-Koro et de Bongo

#### 👉 Suivi du traitement des déchets

Les déchets solides, huiles et graisses, produits chimiques, sont triés et enlevés par des prestataires agréés.



Désignation (tonne)	2017	2016	2017/2016 Variation
Déchets non dangereux produits	468,58	407,27	26,93
Déchets dangereux produits	65,65	22,77	188%
Déchets non dangereux valorisés	430,65	371,16	16%
Déchets dangereux valorisés	46,56	15,62	198%

\*Le principe d'évolution des déchets s'obtient par un calcul de variation (année n - année n-1/année n-1). Les majorations de poids de déchets de 2016 à 2017

s'expliquent par la mise en place de chantiers SIFCA Standard qui ont permis de ressortir, dans le cadre de rangement, de nombreux déchets stockés.

## ANALYSE DES EFFLUENTS 2017

### Rejets liquides

Désignation	Filiales							
	SAPH	GREL	RENL	CRC	SANIA	SUCRIVOIRE	PALMCI	Valeurs limites
pH	6,71	7,55	7,28	<b>3,61</b>	7,38	<b>4,9</b>	<b>4</b>	5.5-8.5
DCO (mg/L)	<b>363,88</b>	65,33	118,08	133,67	191	<b>2666</b>	<b>30200</b>	300
DBO <sub>5</sub> (mg/L)	88,58	10,81	34,83	56,42	43	<b>773</b>	<b>7300</b>	100
MES (mg/L)	<b>141,95</b>	19,92	<b>112,23</b>	36,67	36	<b>566</b>	<b>5486</b>	50

**Note :** Les valeurs en rouge des paramètres mesurés dépassent les valeurs limites dans la dernière colonne du tableau de référence. Il faut noter également que les valeurs limites sont fixées en fonction des pratiques environnementale de chaque pays. Ex : EPA Liberia, Ghana et Nigeria (Agence de protection de l'Environnement).

### Préserver et restaurer la biodiversité

La protection et la conservation de la biodiversité, le maintien des services éco systémiques et la gestion durable des ressources naturelles revêtent une

importance capitale pour SIFCA. Le Groupe a défini quatre étapes dans la mise en œuvre des critères de préservation de la biodiversité sur les Unités Agricoles Intégrées (UAI). Ce sont la formation, les commissions de biodiversité, la mise en œuvre et le suivi.

À ce jour, la formation des commissions biodiversité sur l'ensemble des sites francophones du Groupe a été réalisée et on peut noter également la mise en œuvre effective de l'engagement Zéro Déforestation par la réalisation d'études de biodiversité. Ainsi, une évaluation de haut stock de carbone a été réalisée à CRC au Libéria, dans le River Gee.



En 2017, toutes les commissions des sites francophones ont renforcé leurs capacités à travers des formations en trois modules :

- Ecologie générale, phytogéographie et aménagement environnemental.
- Diversité biologique : biotopes et interactions végétales-animales.
- Reconnaissance des biotopes et l'usage du GPS sur le terrain. Des actions de préservation ont été réalisées à l'échelle Groupe.

En 2017, GREL a réalisé des études HVC/HCS sur ses extensions en cours, notamment Awudua 2 et dans la région Est du Ghana. Elle dispose désormais de 605 ha de zone de préservation.

A SAPH, une évaluation des zones humides a été réalisée à Rapides-Grah et Bettié en 2016.

Au Nigeria, 430 ha de réserve forestière sont protégés à Iguobazuwa (RENL). Par ailleurs, une cartographie des zones humides avec une carte par site et géoréférencée a été réalisée en 2017. En janvier 2018, Palmci a procédé au reboisement de 2 hectares à l'intérieur de la forêt de 162ha à Ehania.

Enfin, 1 800 ha de réserve de forêt ont été identifiés dans le River Gee au Libéria, suite à une évaluation HCV/ HCS en 2016. De même en 2017, ces études ont permis la préservation de plus de 100 ha à Wlowein dans le cadre de développement de nouvelle plantation de palmier à huile.

## Intégrer le changement climatique

Les plantations d'hévéa sont des espaces forestiers remplissant leur rôle de puits de carbone.

Les hévéas fixent le carbone atmosphérique par l'activité de photosynthèse de leurs feuilles et utilisent

ce carbone pour former de la biomasse (le bois), et synthétiser le caoutchouc naturel. Ce caoutchouc permet à l'industrie d'éviter de consommer davantage d'élastomères synthétiques, qui sont issus de ressources fossiles (les monomères, dérivés du pétrole) et nécessitent de grandes quantités d'énergie pour leur polymérisation.

### **Approche de bilan carbone de nos plantations d'hévéa :**

Des études ont permis d'évaluer le carbone séquestré pour la synthèse du bois (« écosystème»), le carbone utilisé pour la synthèse du caoutchouc naturel (chaîne carbonée du poly-isoprène), et le carbone émis par les techniques culturales, les intrants (engrais), les transports, et l'usinage du caoutchouc. Il s'agit donc d'un bilan « départ usine », sans considérer l'aval de la chaîne de transformation.

En 2017, le Groupe a produit 69 681 tonnes de caoutchouc sur 41.548 ha de parcelles d'hévéas. Le bilan de carbone pour l'année 2017 est de l'ordre de 328.229 tonnes de carbone, soit 1.204.892 tonnes d'équivalent CO<sub>2</sub>.

Le Groupe SIFCA oriente ses pratiques de sorte à limiter les causes de changement climatique. L'activité de production de chips de bois d'hévéa à SAPH pour l'année 2017 a été réalisée sur les sites d'Ousrou en début d'année, puis Bongo (total de 18.600 T). Cette production a été essentiellement cédée à SANIA et à SUCRIVOIRE, filiales de SIFCA, comme combustible pour leurs chaudières, en substitution d'énergies fossiles (gaz, gasoil).



Ainsi, le pouvoir calorifique issu de la combustion est récupéré pour produire de la vapeur ou de l'énergie électrique. Cette pratique permet de réduire les émissions de CO2 par l'arrêt de la pratique du brûlage. Les parcelles abattues sont accessibles aux populations locales pour récupérer du bois de chauffe.

De plus, du bois d'hévéa a été vendu pour des essais de sciage afin de mieux valoriser ce matériau : leurs résultats devraient permettre une diversification de l'utilisation du bois et sa valorisation à 100% sur Bongo dès mi-2018.





## 9. UNE RELATION A LONG TERME AVEC LES PLANTEURS PRIVES ET LES COMMUNAUTES LOCALES

### Contribuer au développement communautaire

Pour SIFCA, la prise en compte de ses communautés rurales environnantes et de leurs attentes est une condition nécessaire à son développement. A travers les axes éducation, et culture, santé et sport, environnement, SIFCA a mené des actions pour améliorer les conditions de vie de ses communautés locales renforçant ainsi son ancrage territorial.

### Cadre Permanent de Dialogue avec les Communautés (CPD)

Le cadre permanent de dialogue a pour objet de structurer et consolider la relation entre les Unités Agricoles Intégrés (UAI) des filiales et les communautés riveraines avec pour enjeux de :

- Préserver durablement les intérêts de l'entreprise
- Prendre en compte les préoccupations de cette partie intéressée pertinente
- Anticiper les éventuelles crises et les résoudre durablement
- Participer au développement local

L'objectif étant de créer un cadre d'échanges par la mise en place d'un comité de suivi composé de membres issus des deux parties. Maintenir un dialogue permanent, recueillir les préoccupations de toutes les parties et de les traiter. Le comité se charge de valider les projets et d'assurer le suivi des réalisations.

Par ailleurs, les comités de liaison installés sur l'ensemble des sites en 2016 ont commencé à fonctionner et cela a permis de constater déjà un renforcement des relations entre les sites et les villages riverains. Le comité de gestion de la redevance foncière a également été mis en place dans la zone Est et est désormais la planification et de gestion des redevances foncières versées aux villages des sites d'Ehania et de Toumanguié.

Ce comité a pu élaborer un plan triennal des projets communautaires à réaliser dans les différents villages ayant droit à la redevance et ces projets seront mis en œuvre à partir de 2018.

Chez Palmci, 2017 a été marquée par plusieurs actions en vue de dynamiser de manière plus forte et durable les relations avec les planteurs privés. Ainsi, l'une des actions faites a été la tenue de la 2ème édition de la journée du planteur Palmci dénommé « l'As de la Palme »

Cette journée est un cadre de communication et de reconnaissance aux planteurs de palmier à huile. A travers cette journée, Palmci veut témoigner toute sa reconnaissance aux planteurs privés, transporteurs et coopératives agricoles qui lui font confiance depuis toutes ces années. Cette journée récompense également dans les trois régions d'implantation de Palmci :

- la meilleure coopérative de palmier à huile,
- le meilleur transporteur de régimes et
- le meilleur planteur de palmier à huile.



En 2017, le super lot qui est un véhicule pick up est allé à l'endroit de N'GUETTA KOKOGNI.

Par ailleurs, plusieurs projets ont été mis en œuvre dans les villages riverains, à savoir :

- La construction d'une cantine scolaire et l'appui à 3 groupements de femmes pour la réalisation de cultures vivrières (don de 3 moto tricycles, de semence, de produits phytosanitaires, d'outils agricoles) dans le village de Toumanguié.
- La construction d'une cantine à Maferé
- La construction d'un château d'eau et l'équipement du centre de santé du village de Motobé

A Sucrivoire, les actions en faveur des communautés tournent entre autres autour de la distribution d'eau potable avec la construction de forages, installation et entretien de pompes hydrauliques dans 3 villages ; la fourniture d'infrastructure sanitaire à Kangana, la fourniture d'énergie solaire à Dabala ; le préfinancement de projet d'extension de parcelles de cannes villageoise, la fourniture d'intrants et l'encadrement des paysans ; l'octroi de bourses pour une formation qualifiante en agriculture ; enfin le reprofilage et entretien de pistes villageoises.

### Partenariat public-privé

Pour garantir son implication auprès des communautés locales, le groupe SIFCA favorise un engagement fort au côté de l'Etat à travers plusieurs partenariats, outre son Ministère de tutelle. Nous pouvons citer entre autres :

Les partenariats noués avec l'Institut National de Formation Professionnelle Agricole (INFP) et l'ANADER pour la formation et l'accompagnement des jeunes et des groupements de femmes ruraux aux métiers agro-pastoraux.

Aux termes de ce partenariat, ce sont 56 auditeurs qui ont reçu une formation par l'INFP entre 2016 et 2017. Ainsi, 18 auditeurs parmi eux se sont installés. 38 autres ont été mis en stage dans nos filiales dans la même période et 12 ont été recrutés au sein du Groupe.

Par ailleurs, 12 bourses d'études ont été octroyées à des jeunes issus de villages riverains de Palmci pour la formation de la 2eme promotion des formations qualifiantes au sein de l'Institut de formation Professionnelle Agricoles (INFP). Les bénéficiaires de ces formations en élevage, pisciculture, horticulture et agriculture ont reçu leurs certificats en 2017.



Le partenariat noué avec l'Institut Pasteur de Côte d'Ivoire (ministère de la Santé et de l'Hygiène publique) en vue de contribuer à la prévention des morsures de serpent en milieu agro-industrielle et renforcer les capacités du vivarium serpent de l'IPCI avait pour objectifs spécifiques de :

- Former le personnel de certains sites du groupe sur les serpents, les envenimations et la conduite à tenir en cas d'accident
- Renforcer les capacités du personnel médical du complexe pour la prise en charge des envenimations par morsures de serpents
- Réaliser des captures de serpents pour le vivarium de l'IPCI



Nombre de personnes formées	Espèces capturées	Serpents capturés	Serpents non venimeux	Serpents venimeux non dangereux	Serpents venimeux dangereux	Serpents d'intérêt médical à venin potentiellement mortel
1462	31	72	5	7	33	27

Le partenariat noué avec la Direction des cantines scolaires de Côte d'Ivoire pour l'équipement et l'approvisionnement en vivres des cantines scolaires construites en faveur des communautés villageoises.

### Enjeux de santé & de sport

SIFCA met également un point d'honneur à la prise en compte de la santé et du sport au sein de ses communautés environnantes à travers :

- La construction et l'équipement de dispensaires ruraux et de maternités à Naboville, Motobé, Bazra, Klazra 1 et 2, Kangana, Viel Ousrou, Yassap B.
- La construction de logements pour les sages-femmes et infirmiers à Néka, Bazra, Yassap A, Niguinanou.
- L'appui à l'équipement des maternités et centres de santé ruraux.
- La réhabilitation de terrains de sport.
- Le parrainage de compétitions sportives



### Enjeux d'éducation

Pour répondre aux enjeux de l'éducation sur ses sites, le Groupe SIFCA développe de vastes programmes de construction ou de réhabilitation d'écoles primaires publiques, de collèges et de cantines scolaires, de dons de kits scolaires, de récompenses aux meilleurs élèves, d'équipements d'écoles maternelles, de remise de matériels et équipements agricoles pour l'autonomisation des femmes rurales.

- Pose de la 1ère pierre du collège moderne Sucrivoire-Bouaflé.
- Construction et achèvement de 5 cantines scolaires. Plus de 2 000 kits d'excellence distribués aux meilleurs élèves du primaire sur ses sites (dont bénéficient les enfants des travailleurs comme les enfants issus des communautés locales)

Plus de 500 kits scolaires distribués gracieusement aux élèves des EPP des communautés locales. Construction et équipement d'écoles maternelles au sein des communautés villageoises (maternelle d'Akréby, d'Ahigbe-Koffikro...). Plus de 1 000 femmes bénéficiaires d'équipements et matériels agricoles (Bongo Village, Blidouba Village, Iboké Village, Toumanguié Village...).

Ainsi, pour le fonctionnement d'un centre culturel sur le site d'Irobo, inauguré en 2017, qui renferme une bibliothèque en son sein, Palmci a attribué une subvention de plus de 4 millions de FCFA à une ONG. Le centre a accueilli au cours de la même année plusieurs activités socio-culturelles.





Par ailleurs, le projet de sensibilisation à l'écocitoyenneté a été porté dans les filiales. Ce projet porte sur la sensibilisation à l'écocitoyenneté et au respect de l'environnement dans les écoles des sites. Il vise également à sensibiliser les enfants aux notions fondamentales de l'écocitoyenneté : biodiversité, énergie, eau, hygiène et gestion des déchets urbains. La phase 1 au niveau de Palmci s'est étendue sur deux ans et a concerné les écoles des sites de l'Est et du centre (Ehania, Toumanguié, Irobo, Boubo). Ce sont au total, 28 écoles soit 181 classes concernés

### Enjeux liés à l'eau

Le Groupe contribue également à l'approvisionnement en eau potable des populations rurales vivant autour de ses sites avec la construction d'adductions en eau potable au bénéfice de ces populations.

Plus d'une trentaine de pompes à motricité humaine dont certaines à énergie solaire ont été construites

et/ou réhabilitées pour les années 2016 et 2017 en faveur des communautés villageoises de Bouata, Seizra, Douénoufla, Bontou en Côte d'Ivoire et Yancyville, Exonville, Besseken, Taimbo, Gewloken au Libéria.

### Entretien des relations de proximité

Pour développer des relations de proximité, chaque filiale favorise le dialogue continu avec les différentes couches sociales communautaires à travers la mise en place de comités de liaison. Ces comités de liaison sont constitués par les différents représentants des jeunes, des femmes, des autorités coutumières et des représentants de l'entreprise.

Elles sont des plates-formes d'échanges et de concertation qui permettent à chacune des parties concernées d'exprimer ses besoins et attentes ainsi que ses priorités en matière de projets de développement communautaires.

**Tableau récapitulatif des projets communautaires 2014-2017**

FILIALES	N°	PROJETS	AXES
SUCRIVOIRE	1	Construction d'un centre de santé rural à Kangana + logement de l'infirmier	Santé
	2	Construction d'une cantine à Morifingso+ installation d'un groupement de femmes	Santé/Nutrition
	3	Construction d'une maternité et d'un logement pour la sage-femme sur l'axe UAI-Zuenoula ville (villages bénéficiaires Bazra 1 et 2)	Santé
	4	Adduction d'eau potable + pompe hydraulique à Bouata	Santé



FILIALE	N°	PROJETS	AXES
SAPH	1	Réhabilitation EPP Akacomoékro	Education
	2	150 tables-bancs pour les classes de 3ème à bongo village	Education
	3	Construction logement instituteur à Gagny	Education
	4	Réhabilitation toiture 3 classe EPP Dagadji	Education
	5	Construction d'une salle de laboratoire du lycée de Bongo	Education
	6	Déploiement sur 2 ans projet écocitoyenneté à Bongo et Toupah	Education
	7	Equipement cantine scolaire EPP de bongo	Santé/Nutrition
	8	Construction logement sage-femme Naboville	Santé
	9	Aménagement dispensaire - construction salle d'accouchement à Akacomoékro	Santé
	10	Aménagement de la place HKB en espace polyvalent Bettié commune	Culture

FILIALE	N°	PROJETS	AXES
PALMCI	1	Bourses de formations agricoles INFPA jeunes ruraux	Education
	2	Bibliothèque culturelle d'Irobo	Education
	3	Collecte de livres pour Bibliothèque DLPT à Irobo	Education/Culture
	4	Construction d'une cantine scolaire à Toumanguié + appui au groupement de femmes	Santé
	5	Construction d'1 Cantine à Maferé	Santé

FILIALE	N°	PROJETS	AXES
SANIA	1	appui à l'acquisition de kits scolaires pour la rentrée scolaire	Education
	2	Appui à l'organisation du dîner gala en faveur des malades du cœur	Santé
	3	Convention de stages avec l'Institut National Polytechnique Houphouët-Boigny (INP-HB), Lycée Professionnel de JACQUEVILLE, Lycée Professionnel d'ODIENNE, l'Institut International de l'Eau et de l'Environnement - 2iE Ouagadougou	Education
	4	Octroi de bourses d'études	Education

\*Note : le model d'actions sociales de SANIA est basé sur des actions de mécénat.



# HUILE DE PALME LES IDEES RECUES ONT LA PEAU DURE !

Accusée de tous les maux : délétère pour les artères, responsable de déforestation massive... L'huile de palme est toujours au cœur des débats nutritionnels, publics et politiques. Toutes ces inquiétudes sont-elles justifiées ?

## IDIÉE REÇUE N°1 : L'HUILE DE PALME EST MAUVAISE POUR LA SANTÉ.

- 🔥 C'est l'huile végétale la plus productive du monde.
- 🔥 Elle a des propriétés technologiques inégalées. En friture, c'est l'huile la plus stable, car elle résiste très bien à l'oxydation et aux fortes températures. C'est une huile naturellement hydrogénée, à la différence d'autres huiles.
- 🔥 L'extraction de l'huile de palme à partir des fruits s'effectue par pression, sans ajout d'adjuvant chimique, comme pour l'huile d'olive.
- 🔥 L'huile rouge traditionnelle, vierge, est considérée comme l'aliment le plus riche en bêta-carotène (provitamine A). Elle en contient environ 15 fois plus que la carotte. C'est aussi l'huile la plus riche en vitamine E, aux propriétés anti-oxydantes.
- 🔥 Elle contient bien des acides gras saturés mais ils ne sont pas métabolisés au cours de la digestion. Elle ne contient par conséquent pas de cholestérol dans sa composition, contrairement aux matières grasses animales, comme c'est le cas pour le beurre de cacao.

## IDIÉE REÇUE N°2 : L'HUILE DE PALME DÉTRUIT LA FORÊT.

- 🔥 C'est une plante pérenne originaire d'Afrique et provenant des forêts tropicales ouest africaines.
- 🔥 Le Groupe SIFCA cultive sur des plantations créées par l'Etat de Côte d'Ivoire dans les années 60 (ex-Palminindustrie). Depuis cette époque, le Groupe ne s'est pas étendu davantage.
- 🔥 Il est important de noter que 70% de ses produits provient des planteurs villageois.
- 🔥 Les déchets issus de la culture du palmier à huile sont recyclés en énergie au sein des unités industrielles du Groupe.
- 🔥 Le Groupe SIFCA est fortement engagé dans le principe du Zéro Déforestation : +4 000 hectares de forêts préservées sur l'ensemble de ces sites, + 1 700 ha de reboisement en Côte d'Ivoire.
- 🔥 Pour tous ses développements agricoles, le Groupe effectue des études de haute valeur de conservation et de stock de carbone et préserve 10% de la parcelle acquise.

Le palmier à huile de Côte d'Ivoire constitue une des principales ressources abondantes et maîtrisées pour alimenter les populations d'Afrique de l'Ouest. L'huile de palme fait partie de nos traditions et est consommée depuis des générations. En Côte d'Ivoire, cette filière fait vivre plus de 2 millions de personnes.



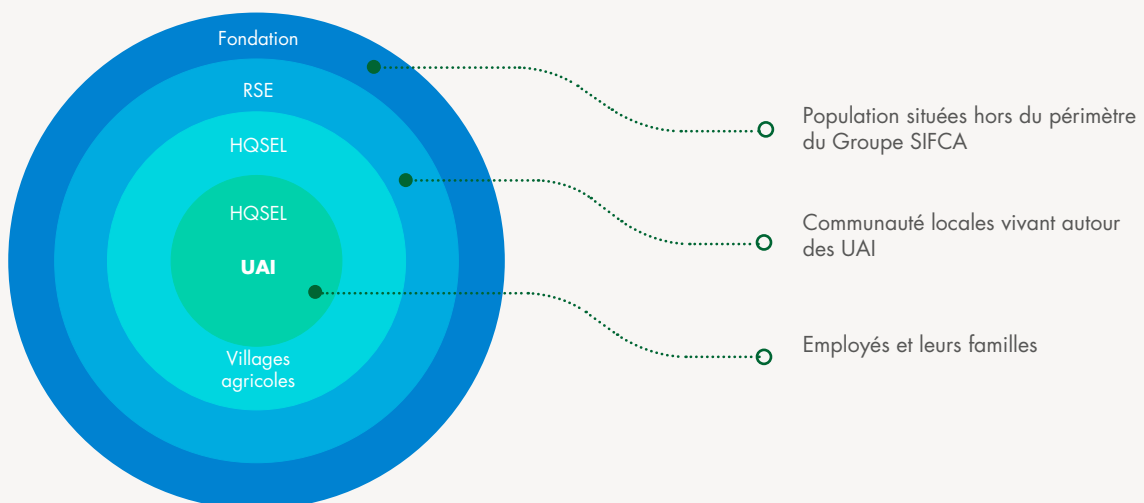
## 10. LA FONDATION SIFCA AU SERVICE DU MONDE RURAL

Créée le 13 Décembre 2014 en plein cœur de la forêt du Banco, la Fondation SIFCA se fixe comme objectif de contribuer à freiner l'exode rural. Ses axes d'intervention étant l'éducation & culture, Sport & santé et l'environnement, ses actions ciblent essentiellement les populations rurales vivant en dehors des zones d'exploitation du Groupe. La fondation accorde une place de choix aux projets portés par les salariés.

Aussi sa création répond à plusieurs préoccupations :

- Intervenir au-delà des frontières de la RSE en menant des projets sociaux dans les villages des employés
- Renforcer la culture d'entreprise et la fierté d'appartenance au groupe SIFCA
- Favoriser le mécénat des compétences
- Partager les valeurs et les bonnes pratiques du Groupe
- Institutionnaliser notre engagement et l'inscrire dans une démarche pérenne.

Schéma du périmètre d'intervention de la Fondation



Au total, ce sont 40 projets réalisés au profit de 17 000 bénéficiaires directs au niveau des trois axes d'intervention en 2017.



### Education-Culture

- 4 cantines construites
- 10 groupements de femmes installés et formés
- 50 lots de matériels agricoles offerts
- 350 meilleurs élèves récompensés
- 4000 élèves sensibilisés sur les grossesses en milieu scolaire



### Sport Santé

- 05 pompes hydrauliques rénovées
- 1 campagne de Santé soutenue (vaccination)
- 50 enfants malades pris en charge
- 4 lots d'équipements sportifs offerts
- 4 tournois sportifs régionaux organisés



### Environnement

- 1 arboretum de 500 espèces créé dans la forêt classée d'Anguédédou
- + 500 personnes sensibilisées



Fort de toutes ces réalisations, la fondation a eu des reconnaissances en interne comme en externe. En externe, il s'agit du **Lauréat des « Awards de la RSE »** (catégorie Meilleure Fondation).

En interne, la fondation a connu une augmentation du nombre de projets portés par les employés allant de 02 en 2015 à 17h en 2017



## 11. PERSPECTIVES 2018-2023

Les perspectives 2018 selon les orientations de la Direction Générale consistent en la priorisation des besoins internes. En effet, Les actions sociales et sociétales sur les sites iront en priorité sur les sites éloignés du Groupe. Aussi, la nouvelle politique de durabilité doit connaître son déploiement dans l'ensemble des filiales du Groupe, et maintenir son engagement zéro Déforestation.

**Au plan de la sante et sécurité au travail**, il est prévu la certification à ISO 45001 de SAPH et PALMCI d'ici 2021 dont le site pilote est Toupah

**Au plan des logements**, il est également prévu la rénovation de 7585 logements au niveau Groupe et la construction de 1823 nouveaux logements.

**Au plan de l'environnement**, la certification à

ISO 14001 des sites d'Ehania à Palmci et de GREL au Ghana a été réalisée. Les sites de Toumanguié à Palmci, Bongo à SAPH et RENL au Nigeria sont en cours de réalisation avec un délai fixe d'ici à 2021 pour l'ensemble des sites du groupe.

**Au plan de l'Education et de la Santé**, la réhabilitation des infrastructures scolaires et leur dotation en tables-bancs va se poursuivre à Néka, Gbapet et Blidouba. La réhabilitation des infrastructures sanitaires et leur équipement en matériels sanitaires et hospitaliers sur les sites de Rapides Grah à SAPH, Gbapet à Palmci et Borotou à Sucrivoire.

**Au plan de la durabilité**, il est prévu le déploiement des normes d'agriculture durables sur l'ensemble des filières du groupe.

PARCE QUE NOUS PLAÇONS  
**L'HUMAIN**  
AU CŒUR DE NOTRE QUOTIDIEN

Nous respectons et reconnaissons les droits de tous les travailleurs, y compris les travailleurs contractuels, temporaires et migrants





Siège Abidjan, boulevard du Havre  
01 B.P Aboidjan 01  
Tél.: + 225 21 75 75 75  
Fax: + 225 21 25 45 65  
Email: [communication@sifca.ci](mailto:communication@sifca.ci)  
[www.groupesifca.com](http://www.groupesifca.com)